



King County International Airport (Pandaigdigang Paliparan ng King County) (KCIA)  
Humiling ng Feedback sa Airport Master Plan

Petsa: 9/2/2020

Re: Paghiling ng Input sa Komunidad sa KC Airport Master Plan bago ang **Nobyembre 30, 2020**

Minamahal na mga Kasama at Miyembro ng Komunidad,

Pinapatakbo namin ang King County International Airport bilang bahagi ng gobyerno ng King County. Isa kaming pangunahing paliparan para sa komersyal, kargamento at pribadong sasakyang panghimpapawid. Hindi kami isang pangunahing paliparan na pampasahero.

Hinihiling sa amin ng FAA (Federal Aviation Agency) na i-update ang aming Airport Master Plan (AMP) kada 5-7 taon. Inaasahan namin na ang mga paglipad ay tataas ng 3.3% sa loob ng 20 taon mula 2015 hanggang 2035 o karagdagang 15-16 flight kada araw. Tingnan ang detalyadong impormasyon ng flight sa ika-4 na pahina.

Ang Airport Master Plan ay isang pormal na dokumento sa pagpapalano batay sa mga pagtataya sa pananalapi, mga pagtataya sa paglalakbay at mga pangangailangan sa imprastruktura na nagbibigay-daan sa amin upang makita kung ano ang kailangan naming gawin sa mga tuntunin ng mga proyekto sa konstruksyon at iba pang mga kinakailangang pagbabago upang matugunan ang mga pangangailangan sa hinaharap. Ginagawa namin ito sa nakaraang limang taon at malapit na sa huling dokumento. Ngayon, kailangan namin ang iyong feedback. Mangyaring suriin ang ipinanukalang mga proyekto sa pagtatayo at iminungkahing pagbabago sa:

Pahina 3 - Listahan ng mga proyekto sa konstruksyon at mga pagbabago sa Paliparan na may kaukulang mapa

Pahina 2 - Mapa ng KCIA Airport na may lokasyon ng mga iminungkahing proyekto at pagbabago sa konstruksyon.

Pahalagahan namin ang iyong feedback sa Airport Master Plan bago ang Nobyembre 30, 2020. Maaari kang:

- Dumalo sa isa sa tatlong COVID safe online community na mga pagpupulong na nakaiskedyul sa
  - **Miyerkules, ika-28 ng Oktubre**
  - **8am – 9:30am; 12pm – 1:30pm; o 6 – 7:30pm**
  - **Para sa link ng online meeting mangyaring tingnan ang aming website, naka-link sa ibaba, o maaari mo kaming i-email o tawagan sa email address at numero ng telepono ay naka-link din direkta sa ibaba**
- I-email ang iyong feedback sa [KCIACommunityOutreach@KingCounty.gov](mailto:KCIACommunityOutreach@KingCounty.gov)
- Itawag ang iyong feedback sa 206-296-7380, at/o
- Padalhan kami ng sulat sa King County Airport 7277 Perimeter Rd. S. Seattle, WA 98108-3844.
- Para sa karagdagang impormasyon sa Master Plan tingnan ang pahina ng Pagpapalano ng KCIA sa aming website [kingcounty.gov/services/airport/planning](http://kingcounty.gov/services/airport/planning)

Matapos pagtibayin ang Airport Master Plan, ang anumang proyekto sa konstruksyon o pagbabago ay kinakailangang dumaan sa tradisyonal na proseso ng proyekto, kasama ang National Environmental Policy Act (NEPA) at State Environmental Policy Act (SEPA), bago itayo. Iyon ay magiging isa pang pagkakataon upang magbigay ng feedback sa partikular na proyekto.

Inaasahan ko ang iyong feedback sa Airport Master Plan. Maraming salamat po.

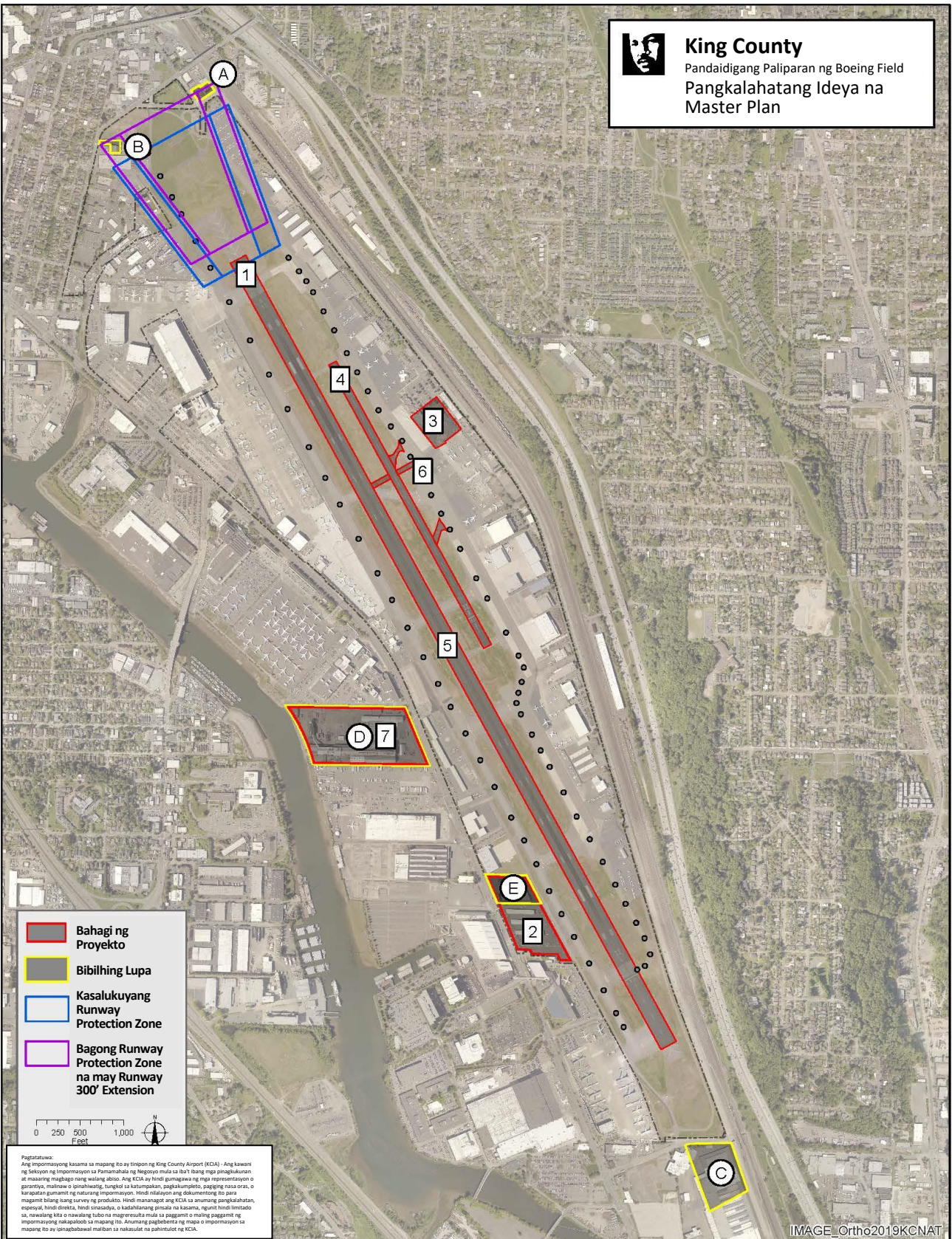
Taos-pusong Nagpapasalamat,

John Parrott, Director  
Paliparan ng King County



# King County

Pandaigdigang Paliparan ng Boeing Field  
Pangkalahatang Ideya na  
Master Plan



**Iminungkahi ng KCIA Master Plan ang mga Pangunahing Proyekto sa Konstruksyon  
at Mga Pagbili ng Lupa  
Tingnan ang lokasyon ng mga proyektong ito sa Mapa sa pahina 2.**

**Mga Pangunahing Proyekto sa Konstruksyon**

1. Ekstensyon ng Dulo ng Runway 300' Hilaga.
  - a. Tulad ng hinihiling ng FAA, ang opisyal na dulo ng runway ay dapat ilipat ng humigit-kumulang 300 talampakan sa hilaga; makakaapekto ito sa mga sasakyang panghimpapawid na lumilipad sa KCIA at SeaTac.
  - b. Ang paglipad ng sasakyang panghimpapawid sa paliparan ay lilipad pa rin sa parehong taas subalit ang pag-alis ng sasakyang panghimpapawid ay aalis nang 300 talampakan pa sa hilaga.
  - c. Ang kasalukuyang light lane ay ire-relocate 300' hilaga; mananatili sa airport property
  - d. Tinatayang Petsa ng Konstruksyon 2027.
2. Muling pagpapabuti ng pangkalahatang aviation tiedown at hangar area sa timog-kanluran ng paliparan sa tabi ng Museum of Flight para sa isang air cargo ramp.
  - a. Hindi nito palalawakin ang footprint ng Paliparan.
  - b. Tinatayang Petsa ng Konstruksyon TBD.
3. Malaking Parking Ramp ng Sasakyang Panghimpapawid malapit sa terminal.
  - a. Ang KCIA ay kasalukuyang kulang ng mga paradahan ng para sa mga mas malalaking sasakyang panghimpapawid na lumalapag sa paliparan paminsan-minsan, karaniwang para sa mga team ng sports. Ang rampa na ito ay kayang tumanggap ng mga sasakyang panghimpapawid na ito.
  - b. Hindi nito palalawakin ang footprint ng Paliparan.
  - c. Tinatayang Petsa ng Konstruksyon 2021.
4. Pagsesemento ng mas maliliit na runway.
  - a. Tinatayang Petsa ng Konstruksyon 2024.
5. Pagsesemento ng malaking runway at paglalagay ng runway centerline, touchdown at approach lighting na naaayon sa bagong lokasyon ng dulo ng runway.
  - a. Kasabay sa proyekto sa dulo ng runway at ang pinakamalaking proyekto sa Master Plan.
  - b. Tinatayang Petsa ng Konstruksyon 2027.
6. Mga pagbabago sa Airfield Geometry at pag-upgrade sa lighting ng airfield
  - a. Karamihan sa iba pang mga proyekto sa master plan ay para sa mga pagpapabuti sa kaligtasan ng FAA.
  - b. Kasama sa mga proyektong ito ang pagbabago ng alignment ng mga taxiway at paglalagay ng karagdagan in-pavement lighting para sa kaligtasan.
7. Airport Fuel Farm - Kailangan ng paliparan ng bagong lugar ng refueling storage ng eroplano, na karaniwang tinatawag na fuel farm, dahil sa kalumaan ng kasalukuyang mga tangke.
  - a. Ang kasalukuyang panukala sa Master Plan ay ilagay ang bagong fuel farm sa kasalukuyang site ng Jorgensen Forge, (ang lugar sa kanlurang bahagi ng East Marginal Way na malapit sa Boeing). Ang site na ito o mga kahalili ay higit pang pag-aaralan.

**Iminungkahing mga Pagbili ng Lupa**

Pinag-iisipan ng Paliparan na bilhin ang mga sumusunod na maliliit na lupa sa paligid ng paliparan. Karamihan sa lupaing ito ay gagamitin upang mag-imbak ng mga kinakailangang kagamitan ng FAA o itatalaga para sa kinakailangang mga zone ng proteksyon ng runway ng FAA na dapat magkaroon ang paliparan ng bakanteng lugar para sa kaligtasan ng publiko.

- A. 0.56 ektarya sa sulok ng NE ng paliparan para sa runway protection zone
- B. 0.6 ektarya malapit sa kasalukuyang maintenance shop ng Paliparan
- C. 7.4 ektarya sa dulo ng timog ng paliparan para sa runway protection zone

- D. 21.6 ektarya sa kanlurang bahagi ng silangang marginal way para sa pagpapaunlad sa hinaharap kasama ang isang posibleng lokasyon para sa isang bagong Air Traffic Control Tower at Fuel Farm.
- E. 3.6 ektarya malapit sa kasalukuyang timog-kanluran ng general aviation hangar bilang isa sa mga huling parsela na may posibleng access sa paliparan na kasalukuyang hindi pagmamay-ari ng Paliparan. Ito ay magagamit para sa pagpapa-unlad sa hinaharap

**Mga Benepisyo sa Ekonomiya ng mga Lokal na Komunidad**

- Ang direkta at hindi direktang pang-ekonomiyang epekto ng aming anim-na-taong programa ng kapital sa lokal na ekonomiya ay tinatayang magiging \$ 116 milyon sa kita sa paggawa at \$ 310 milyon sa kita sa negosyo.
- Ang direkta at hindi direktang pang-ekonomiyang epekto mula sa lahat ng aktibidad sa KCIA sa lokal na ekonomiya ay higit sa \$3 bilyon sa kita ng negosyo sa bawat taon.
- Mahigit sa 18,600 katao ang nagtatrabaho dahil sa aktibidad sa paliparan, at \$1.3 bilyon sa kita sa paggawa ang kinikita bawat taon bilang resulta ng mga trabahong iyon.
- Ang anumang pisikal na pagpapalawak sa lugar-na-pag-aari ng paliparan ay bibilhin sa oras na ito ay maging available.

**Airport Operations Forecast** (Ang operation ay tinukoy bilang aircraft take-off at landing.)

Aktibidad ng Paliparan	Depinisyon	2015	2020	2025	2030	2035
Serbisyong Komersyal	Regular na Iskedyul ng paglipad ng mas mababa sa 30 pasahero	7,844	9,174	10,638	11,293	11,297
Cargo	Mga package at iba pang kalakal	12,336	12,965	13,627	14,322	15,052
Mga Charter Flight	Mga flight ng pribadong sasakyang panghimpapawid na hindi regular na naka-iskedyul	20,503	21,937	23,470	25,110	26,866
Corporate	Paglalakbay sa pamamagitan maliliit na jet ng mga executive ng kumpanya na sarili nilang pag-aari	26,404	30,403	35,099	40,312	46,418
Paglilibang/Pagsasanay	Dalawahan o apatang upuan ng aircraft, pribadong pag-aari (pangkalahatang aviation)	96,876	83,090	68,672	68,672	68,755
Militar	Sasakyang Panghimpapawid ng militar	1,608	1,669	1,733	1,799	1,867
<b>Kabuuan ng Tinatayang Operasyon</b>		<b>165,571</b>	<b>159,239</b>	<b>153,148</b>	<b>161,807</b>	<b>170,956</b>

